

---

**ARTES** srl  
analisi Rischi e  
Tecnologie di Ecologia e Sicurezza

***BANCA DATI EVENTI INCIDENTALI***  
***Vers. 4.0.0***

***BDEI 4***

***MANUALE D'USO***

---

<b>1. Introduzione .....</b>	<b>3</b>
<b>2. Requisiti .....</b>	<b>3</b>
<b>3. Installazione ed esecuzione.....</b>	<b>3</b>
<b>4. Presentazione comandi menù.....</b>	<b>5</b>
4.1 <i>COMANDI “FILE”:</i> .....	5
4.2 <i>COMANDI “RECORD”:</i> .....	6
4.3 <i>COMANDI “STRUMENTI”</i> .....	7
4.4 <i>COMANDO “?”:</i> .....	7
<b>5. Presentazione comandi finestra principale .....</b>	<b>8</b>
<b>6. Ricerche .....</b>	<b>10</b>
<b>7. Inserimento di nuovi record .....</b>	<b>11</b>
<b>8. FAQ.....</b>	<b>12</b>
8.1 <i>COME FACCIAMO PER STAMPARE?</i> .....	12
8.2 <i>E SE VOLESSI CONCATENARE PIÙ RICERCHE?</i> .....	12
8.3 <i>LA STAMPA NON È CORRETTA E RISULTA TROPPO PICCOLA/GRANDE, COME MAI?</i> .....	13

---

## 1. INTRODUZIONE

Questo manuale si riferisce alla quarta versione della Banca Dati Eventi Incidentali, da ora in poi BDEI.

## 2. REQUISITI

Per poter utilizzare BDEI 4, è necessario disporre di:

- ☞ Microsoft Windows XP o superiore;
- ☞ Microsoft .NET Framework 3 o superiore;
- ☞ Microsoft Office Excel;
- ☞ 20 mb almeno di spazio su disco

## 3. INSTALLAZIONE ED ESECUZIONE

Per poter correttamente utilizzare la BDEI, sarà necessario installare il programma, che creerà la cartella "BDEI" in una posizione a scelta del proprio computer (si consiglia comunque l'utilizzo della posizione "C:\BDEI")

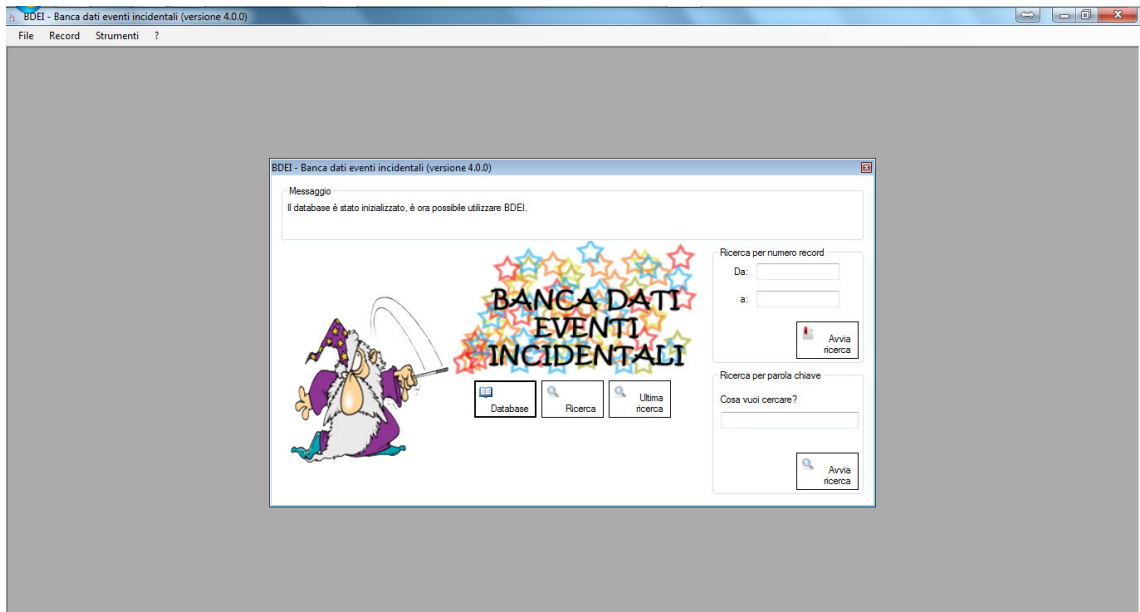
Al suo interno troverete:

- ☞ una cartella "Ricerche";
- ☞ BDEI.exe;
- ☞ BDEI.bdb;
- ☞ Artes.jpg

Per il corretto funzionamento della banca dati e delle funzioni di stampa è necessario che tutti questi siano presenti al momento dell'utilizzo.

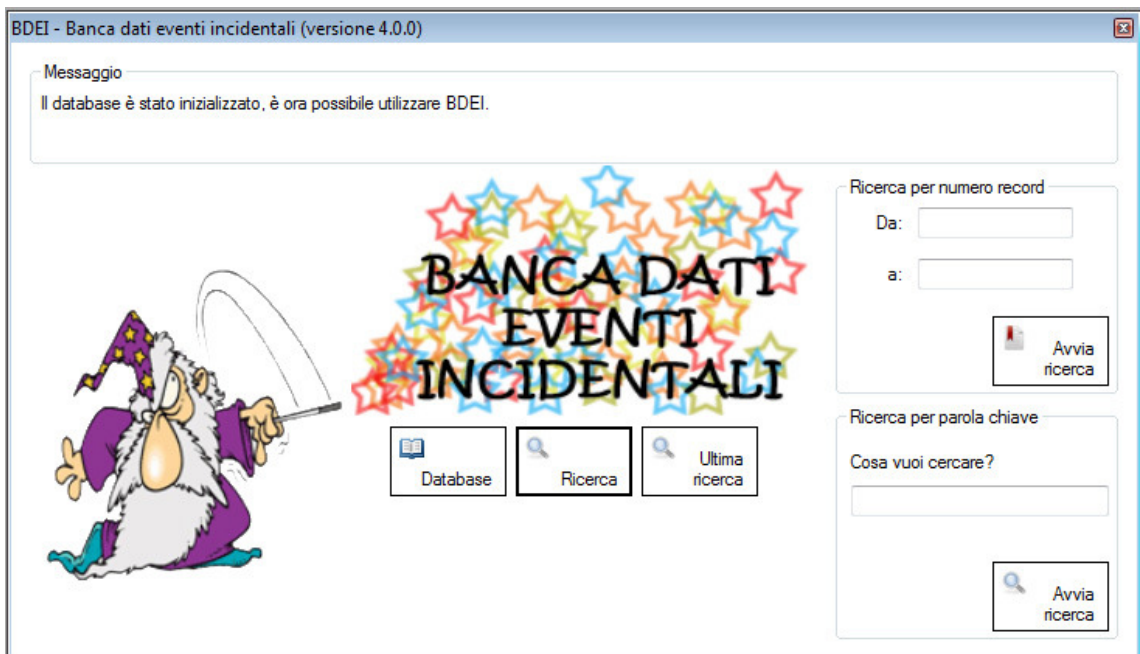
Per accedere alla banca dati è necessario lanciare l'eseguibile "BDEI.exe" o un suo collegamento.

## IMMAGINE 1



La finestra principale di BDEI.

## IMMAGINE 2

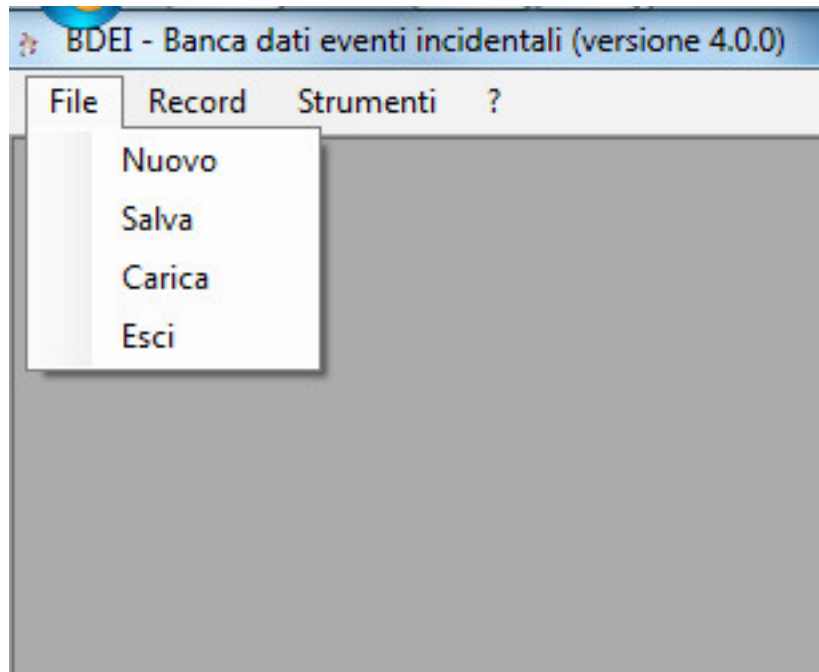


Dettaglio e comandi della finestra principale

## 4. PRESENTAZIONE COMANDI MENÙ

### 4.1 COMANDI "FILE":

IMMAGINE 3



Il menù "File"

#### ***Nuova ricerca***

Serve a cancellare le ricerche fino ad ora effettuate.

#### ***Salva / Carica***

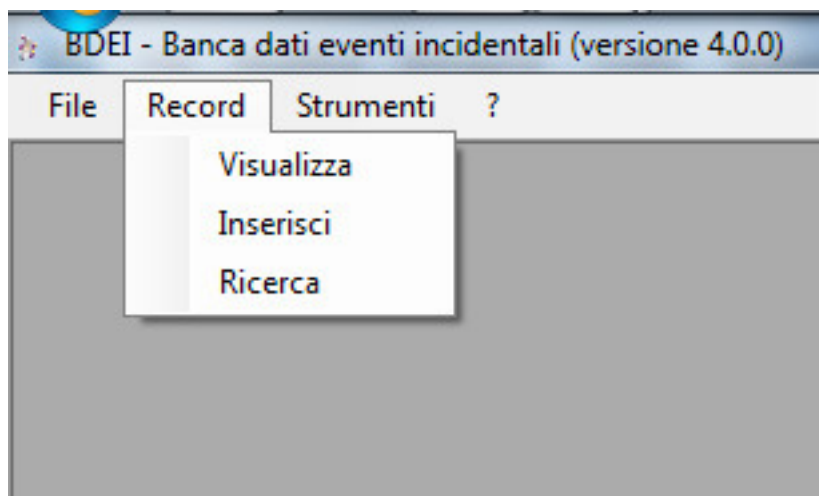
Servono per salvare/caricare una ricerca effettuata (solo i record selezionati); la cartella predefinita è "Ricerche" nella cartella "BDEI", ma sarà possibile salvare in ogni posizione e caricare da essa.

#### ***Esci***

Non vi è bisogno di ulteriori spiegazioni.

## 4.2 COMANDI "RECORD":

IMMAGINE 4



Dettaglio del menù riguardante i record.

### ***Visualizza***

Tramite questo comando è possibile visualizzare i record inseriti nella banca dati.

### ***Inserisci***

Questo comando è utilizzato per inserire un nuovo record nella banca dati, il suo funzionamento verrà analizzato in dettaglio in seguito.

### ***Ricerca***

Questo comando serve per poter aprire la finestra delle ricerche, che verrà spiegata in dettaglio in seguito.

### 4.3 COMANDI "STRUMENTI"

#### **Salva database**

BDEI 4 offre la possibilità di esportare l'intera banca dati attraverso Microsoft Excel.

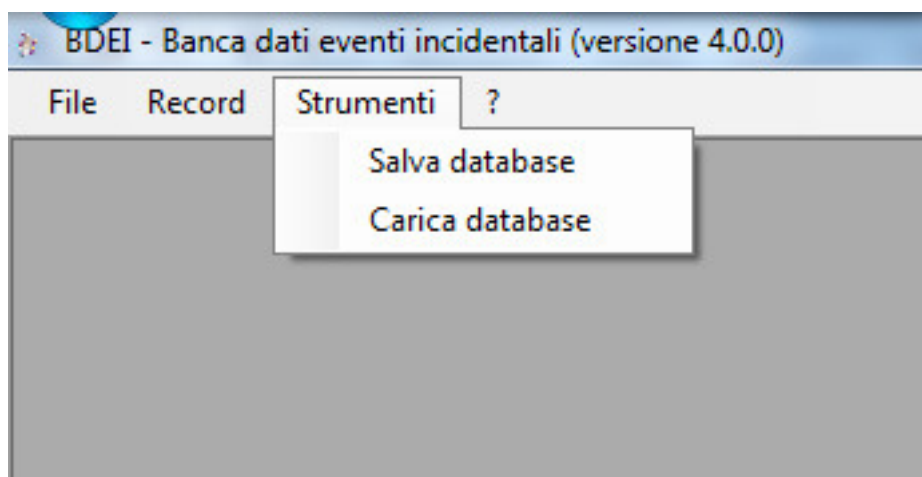
Il procedimento può risultare lungo, pertanto si prega di attendere la conferma di corretta ed avvenuta conversione.

#### **Carica database**

Oltre alla conversione in formato Microsoft Excel BDEI 4 offre la possibilità di caricare un database precedentemente convertito in formato Microsoft Excel.

**ATTENZIONE:** questa operazione andrà a sovrascrivere il database in uso, sostituendolo con quello caricato.

#### IMMAGINE 5



Il menù "Strumenti"

### 4.4 COMANDO "?":

Tramite questo comando, sarà possibile leggere un breve memorandum sulle ricerche e sulla stampa, oltre a conoscere la versione del software attualmente in esecuzione.

## 5. PRESENTAZIONE COMANDI FINESTRA PRINCIPALE

Nella finestra principale, potrete trovare oltre ai comandi anche la barra dei messaggi (in basso) che vi avviserà quando il programma ha terminato la ricerca o la preparazione stampa, assieme agli errori riscontrati.

IMMAGINE 6



I comandi della finestra principale e la barra dei messaggi.

### **Comando "Database":**

Questo comando aprirà la finestra di visualizzazione della banca dati, permettendovi di navigare attraverso i record mediante le frecce posizionate in alto a sinistra.



## IMMAGINE 7

Database

**ARTES** srl  
maliziati Rischio e  
Tecnologie di Ecologia e Sicurezza

Seleziona

Scheda: 1      Data: 16/04/1947

Esporta schede      Esporta grafici      Modifica record      Inserisci record

Paese: STATI UNITI D'AMERICA      Provincia: TEXAS

Località: TEXAS CITY      Tipologia: PORTO

Azienda:

Settore: TERMINALE

Vittime interne	Vittime esterne	Infortunati interni	Infortunati esterni	Danni
552	0	0	3000	

Sostanza 1: AMMONIO NITRATO      CAS:      Tipologia sostanza: COMBURENTE

Sostanza 2:      CAS:      Tipologia aggiuntiva sostanza:

Sostanza 3:      CAS:

Sostanza 4:      CAS:

Evento 1: INCENDIO      Evento 2: ESPLOSIONE      Evento 3:

Componente iniziatore: Mezzo di trasporto navale: Cargo

Condizioni impianto: Innesco

Altro: Non precisato

Evento primario: Causa primaria

Incendio: Non precisato

Effetto esterno: Massa: > 10 t

Dinamica: L'insufficiente portata d'acqua per il raffreddamento del prodotto causò, dopo un'ora, la decomposizione esplosiva del NH4NO3, con nuovi incendi e, 16 ore più tardi, con esplosione di un'altra nave carica di NH4NO3 omegiata a 200 m.

Cause: Incendio sviluppatosi per cause non precisate a bordo di una nave con 2280 t di NH4NO3.

Effetti: Danni gravissimi alle attrezzature portuali e a quelle delle vicine raffinerie. Oltre 3300 abitazioni danneggiate, 360 camions e 600 autoveicoli distrutti. Grossi frammenti metallici lanciati a quasi 4 km di distanza.

Provvedimenti aziendali: Non citati.

Provvedimenti autorità: Dichiarato lo stato di emergenza.

Bibliografia: Rassegna Min. Interno./Safety of Reactive Chemicals-Volume I

Record 1 di 2252

La finestra di visualizzazione dei record

### **Comando "Ricerca":**

Questo comando serve per poter aprire la finestra delle ricerche, che verrà analizzata in dettaglio nel capitolo successivo.

### **Comando "Ultima ricerca":**

E' possibile visualizzare i risultati dell'ultima ricerca effettuata tramite questo comando.

### **Comando "Ricerca per record":**

E' possibile impostare rapidamente una ricerca per numero di scheda attraverso questo comando.

### **Comando "Ricerca per parola chiave":**

E' possibile ricercare record del database contenenti una parola chiave attraverso questo comando.

## 6. RICERCHE

Tramite la BDEI, sarà possibile organizzare ricerche per:

- ↳ sostanza;
- ↳ numero CAS;
- ↳ tipologia sostanza;
- ↳ paese;
- ↳ evento;
- ↳ settore;
- ↳ classe componente;

Oltre ad affinare la ricerca tramite le varie categorie citate, sarà inoltre possibile attraverso i campi successivi impostare una data (in formato "MM" / "AAAA") di inizio ed una (sempre in formato "MM" / "AAAA") di fine per la ricerca

**IMMAGINE 9**

The image shows a software window titled "Ricerca" (Search). It contains several search criteria, each with a checkbox and a dropdown menu or text input field:

- Sostanza
- Numero CAS
- Tipologia sostanza
- Paese
- Evento
- Settore
- Componente iniziatore

Below these fields, there is a section for temporal limits:

Inserisci i limiti temporali della ricerca

Anno di inizio ricerca:

Anno di fine ricerca:

At the bottom, there is a search button (magnifying glass icon) and a checkbox labeled "Accoda la ricerca a quella precedente".

**Una finestra di ricerca per sostanza e data**

E' possibile inoltre tramite la spunta "Accoda la ricerca a quella precedente" fare più ricerche concatenate.

Una volta selezionate la ricerche desiderata, il programma aprirà automaticamente la pagina di visualizzazione dei record ricercati e trovati, permettendovi di navigare attraverso i record, e selezionare o deselezionare quelli pertinenti o meno.

## 7. INSERIMENTO DI NUOVI RECORD

Selezionando il comando "Inserisci record" in fase di visualizzazione del database, BDEI creerà automaticamente un nuovo record vuoto, dove l'utente potrà inserire i dati.

Durante l'inserimento dei dati, BDEI aiuterà l'utente a scegliere correttamente i parametri da inserire, attraverso menù a comparsa ed una funzione di autocompletamento.

**ATTENZIONE:** il database è case-sensitive, ed un parametro maiuscolo differisce da uno minuscolo.

### IMMAGINE 8

Database

**ARTES** srl  
nativi Rischi e  
Tecnologie di Ecologia e Sicurezza

Salva Annulla

Scheda: 2258 Data: \_\_\_\_\_

Paese: \_\_\_\_\_ Provincia: \_\_\_\_\_

Località: \_\_\_\_\_ Tipologia: \_\_\_\_\_

Azienda: \_\_\_\_\_

Settore: \_\_\_\_\_

Vittime interne	Vittime esterne	Infurtuni interni	Infurtuni esterni	Danni
0	0	0	0	

Sostanza 1: \_\_\_\_\_ CAS: \_\_\_\_\_ Tipologia sostanza: \_\_\_\_\_

Sostanza 2: \_\_\_\_\_ CAS: \_\_\_\_\_ Tipologia aggiuntiva sostanza: \_\_\_\_\_

Sostanza 3: \_\_\_\_\_ CAS: \_\_\_\_\_

Sostanza 4: \_\_\_\_\_ CAS: \_\_\_\_\_

Evento 1: \_\_\_\_\_ Evento 2: \_\_\_\_\_ Evento 3: \_\_\_\_\_

Componente iniziatore: \_\_\_\_\_ Dettaglio componente: \_\_\_\_\_

Condizioni impianto: \_\_\_\_\_ Innesco: \_\_\_\_\_

Evento primario: \_\_\_\_\_ Causa primaria: \_\_\_\_\_

Effetto esterno: \_\_\_\_\_ Massa: \_\_\_\_\_

Dinamica: \_\_\_\_\_

Cause: \_\_\_\_\_

Effetti: \_\_\_\_\_

Provvedimenti aziendali: \_\_\_\_\_

Provvedimenti autorità: \_\_\_\_\_

Bibliografia: \_\_\_\_\_

Record 1 di 2252

La finestra di inserimento record

---

## 8. FAQ

### 8.1 Come faccio per stampare?

Per poter stampare è necessario utilizzare i comandi descritti di seguito, che vengono resi disponibili dopo una ricerca o dopo aver selezionato almeno 2 record dalla visualizzazione libera della banca dati.

Comando "Esporta schede":

Qualora si desiderasse preparare le stampe dei record e delle tabelle di sintesi, utilizzare questo comando.

La banca dati comincerà l'elaborazione e la preparazione delle schede e tabelle in formato Microsoft Excel.

**ATTENZIONE:** Non è necessario impostare l'area di stampa nelle schede o tabelle così ottenute, ci pensa già il programma!

#### **Comando "Stampa grafici":**

Questo comando creerà dei grafici in un foglio Microsoft Excel, riguardanti:

- ↳ evento principale
- ↳ cause principali
- ↳ innesco
- ↳ effetto
- ↳ condizione impianto
- ↳ componente iniziatore
- ↳ massa coinvolta

**ATTENZIONE:** Non è necessario impostare l'area di stampa dei grafici così ottenuti, ci pensa già il programma!

### 8.2 E SE VOLESSI CONCATENARE PIÙ RICERCHE?

Qualora vi sia necessità di accodare ricerche, sarà possibile farlo dopo la prima ricerca, selezionando il campo "Accoda la ricerca a quella precedente" e le due ricerche saranno accodate.

---

### **8.3 LA STAMPA NON È CORRETTA E RISULTA TROPPO PICCOLA/GRANDE, COME MAI?**

E' possibile alle volte che i margini impostati dal programma non vengano rispettati dalla attuale stampante selezionata.

Per ovviare a questo problema è necessario inserire manualmente le dimensioni dei margini direttamente su Excel in questo modo:

- Sinistro: 2
- Superiore: 2,5
- Intestazione: 1,3
- Destro: 2
- Piè di pagina: 1,3
- Inferiore: 2,5